

A FELFEDEZÉSEK, A TUDOMÁNY
ÉS A TECHNIKA MAGAZINJA

A nagyvilág legérdekesebb
tudományos újdonságai!

3. ÉVEZRED

RF 2012. 12. DECEMBER | 095 Ft |
2,49 EUR | 9,9 LEI | 20 DIN
ELŐFIZETŐKNEK 490

Végtelen
kutatás:

Tényleg csak

mi élünk a kozmoszban?

Eddig senkit sem találtunk!

PLUSZ:

» A 10 legveszélyeztetettebb faj » A Seuso-kincs nyomában
» Robonautákkal a csillagok felé » Facebook a bronzkorszakban
» A gének miatt kedveljük a zsírt? » MELLÉKLET: A balkáni háborúk



Összefüggések nyomában: A polgárdi ezüstállvány és a Seuso-kincs

A Seuso-kincsként elhíresült páratlan késő római ezüstlelet a közelmúltban ismét reflektorfénybe került. Sorra jelentek meg cikkek, amelyek a Seuso-kincs jelenlegi őrzési helyével foglalkoztak vagy hazajuttatásának esélyeit latolgatták. Kevés visszhangot kaptak azonban a tudományos érvek, pedig közvetlen arra utalnak, hogy a Seuso-kincs Pannóniának a mai Magyarország területére eső részén, a Dunántúlon került elő. A 3. ÉVEZRED Mráv Zsolt, a Magyar Nemzeti Múzeum régészével beszélgetett.

A Seuso-kincset Pannóniához kötő adatok között kiemelt jelentősége van egy pannóniai kincsleletnek: a Magyar Nemzeti Múzeumban több mint 130 éve őrzött polgárdi összecsukható ezüstállványnak, amely máig egyedülálló a késő római ezüstök között, mégis kevésbé ismert. A polgárdi lelet és a Seuso-kincs közötti lehetséges kapcsolatra már több magyar kutató is felhívta a figyelmet, de a kérdés részletes tárgyalására a magik nem került sor.



» Mráv Zsolt, a Magyar Nemzeti Múzeum régésze

Gyökerek helyett páratlan ezüstlelet

1878. május 2-án, a Fejér megyei Polgárdi falu melletti Kőszárhegy déli lejtőjén, az akkor Szárzshegynek nevezett dűlő egyik szőlőjében szilvafa kivágásába kezdtek. Ennek során a szőlősgazda nemcsak az elszáradt

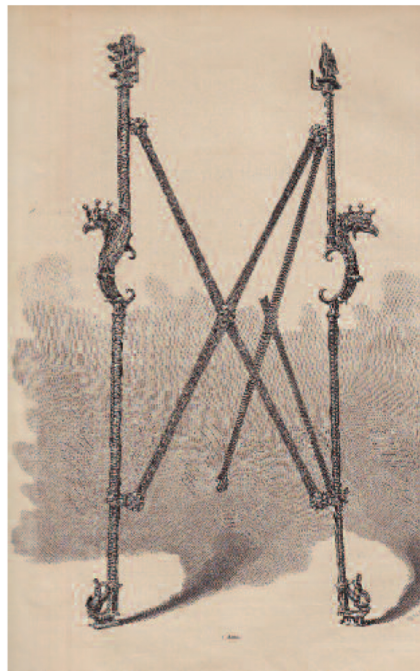
szilvafa gyökereit, hanem egy mindmáig páratlan régészeti leletet, egy késő római összecsukható ezüstállvány töredékeit is kiásta. A leltre a falu református lelkésze figyelt fel, aki az egyik meghajlított lábat a Magyar Nemzeti Múzeumba küldte.

Hampel József, az akkori régiségszaktályi őr azonnal a helyszínre utazva, megszerezte a lelet együttes többi darabját is. A lelőhelyen kisebb régészeti kutatást is folytatott, de sem az állványhoz tartozó további töredéket, sem más ezüstdarabot vagy régészeti jelenséget nem talált. A Nemzeti Múzeumba került leletegyüttes 10 töredéke két lábat és három egész, valamint egy fél keresztpántot adott ki. A töredékeket rövid időn belül restaurálták, és 1878 júniusában a lelet már útban volt a párizsi világkiállításra, ahol nemzetközi bemutatása valódi tudományos szenzáció volt.

Nem három, négy!

Az ezüstállvány töredékeit közvetlenül a múzeumba kerülésük után egyértelműen háromlábú állvány részeként értelmezték és – a hiányzó lábat másolattal pótolva – háromlábú állvány, azaz *tripus* formájában rekonstruálták. Ám az így összeállított állvány sohasem működött: a keresztpántok elgörbültek és a füleket rögzítő forraszkok is mindig elengedtek.

– A 2002-ben zajló restaurálás során megtaláltuk a probléma okát, mivel kiderült, hogy a polgárdi lelet töredékei nem egy háromlábú, hanem egy négylábú összecsukható állványhoz (quadripus) tartoztak. Ezt bizonyít-



METSZET: POLLÁK ZS.

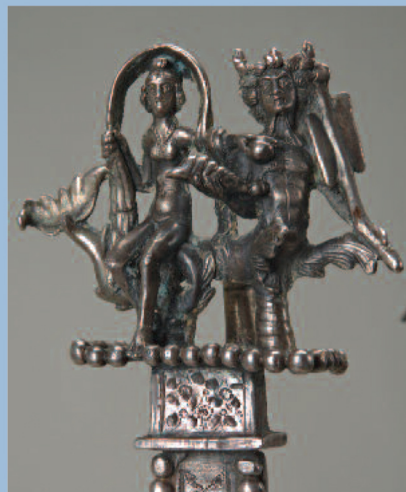
» A megtalálása után tripuszként összeállított polgárdi ezüstállvány

ja többek között az eredeti és a másolat lábon levő fülek egymás által bezárt 90 fokos szöge, a négylábú állványok kimutatható Kr. u. 4. századi használata és a fél négylábú állványt kiadó elrejtett töredékek felezésre utaló elosztása. Az állvány quadripusként ma már funkciójának megfelelően jól működik – mondta Mráv Zsolt. <

NÉREIDÁK ÉS TRITONOK

Az 1878-ban talált ezüstök az eddig ismert legdíszesebb késő római összecsukható állványhoz tartoztak. Mind-egyik láb éleit gyöngysor motívummal díszítették, a füleket és a keresztpántokat szegecsekkel és gyöngysoros alátétekkel illesztették egymáshoz. A szárnyas tengeri griffekkel díszített lábakat **szoborcsoportok** koronázzák, amelyek mitológiai alakokat, néreidákat és tengeri kentaurókat, azaz tritonokat ábrázoltak. Delfinen lovagló **Erősz-szobrok** kerültek a lábak aljára, amelyek kezükben eredetileg szigonyt vagy ostromt tarthattak. A lábak és a keresztpántok felületét szinte teljesen beborítják a különböző alakú **levélmotívumok**.

A késő római ezüstök között **a polgárdi állvány ma is páratlan lelet**, hiszen ez az **egyetlen** ebből az időszakból ismert ezüstállvány. <<



» Tengeri kentaur és néreida az egyik lábon (Magyar Nemzeti Múzeum)

FOTO: DABASI ANDRÁS

Egyezések a két kincs közt

A polgárdi ezüstlelet egy másik, a Seuso-kincstől független leletegyütteshez is tartozhatna, ám a két leletet annyi közös vonás köti össze, hogy aligha lehetnek függetlenek egymástól.

1. Stílus- és díszítésbeli egyezések, azonos keltezés

Az állvány anyaga – a Seuso-kincs ezüstjeihez és más késő római ezüstitárgyakhoz hasonlóan – nagy tisztaságú ezüst. A polgárdi állványon a késő antik birodalmi művészetnek ugyanazon jellegzetes díszítési módjait alkalmazták, mint a Seuso-kincs ezüstitárgyain. De a két kincs legszembetűnőbb közös vonása mégis a tárgyak mérete. A Seuso-kincs tartalmazza ugyanis a római korból ismert legnagyobb ezüstedényeket, amelyek hatalmas önsúlyt hordoztak. A polgárdi állvány 113 cm-es magasságával ugyancsak a legnagyobb és legsúlyosabb az ismert összecsukható állványok között (teljes eredeti súlya 20 kg körül lehetett). A rendeltetészerű használatot is akadályozó extrém méret és súly tehát mindkét lelet közös jellemzője.

Szobrászati díszítéseinek stílusa és párhuzamai alapján a polgárdi állványt valamikor a Kr. u. 4. század második felében gyártották és használták. A Seuso-kincset alkotó ezüstitárgyak többségével tehát a polgárdi állvány egykorú, díszítésénél és anyagánál fogva pedig hasonló művészi és anyagi értéket képvisel. A 20 kg ezüsből készült állvány értéke korában 1,3 kg aranyat felelt meg, amely a Seuso-kincs összértékének 35 százaléka! Készletének tehát legértékesebb darabja volt.

2. Gyártási hely

A polgárdi állvány lábait, keresztpántjait és szobrainak talapzatait növényi motívumok és stílizált levélsorok díszítik, amelyeket kívülről pontolt pontsor kísért. Műhelyének azonosítása e levélmotívumok nagy felületen való alkalmazása alapján lehetséges, mivel ilyeneket jellemző-



» A lábakat összekötő keresztpántok díszítése (Magyar Nemzeti Múzeum)



» A Seuso-kincs tisztálkodókészlete

en a balkáni ötvösműhelyek gyártmányain alkalmaztak. Minden részletében megegyező párhuzamait pedig a Seuso-kincs két geometrikus kancsóján találjuk.

A polgárdi állványon és a Seuso-kincs kancsóin alkalmazott díszítőmotívumok alakja és kivitelezése között az egyezés oly mértékű, hogy a tárgyakat nemcsak ugyanahhoz a műhelyhez, hanem akár azonos mesterkézhez is köthetjük. Készítési és használati idejük ezért nagyon közel került egymáshoz, gyakorlatilag megegyezik. A Seuso-kincs tehát tartalmazott olyan tárgyakat, amelyek műhelye és valószínűleg ötvöse is azonos lehet a polgárdi állványéval. – Ez az első konkrét és kézzelfogható kapcsolatot a polgárdi ezüstállvány és a Seuso-kincs között – magyarázza a szakértő.

3. Funkció

A három- és néglábú állványok kampóira általában bronzmedencéket akasztottak. A római háztartásokban azonban kihasználták az állítható fesz-távolságú konstrukció és a kampók előnyeit, és igény szerint minden olyan tárgy tartására alkalmazhatták, amelynek formája ezt lehetővé tette, legyen az fa asztallap, nagy átmérőjű, lapos tál vagy medence – amire épp szükség volt. A nagyméretű tálat tartalmazó étkészletekhez mindig tartoztak olyan fix vagy összecsukható állványok, amelyekre az ételekkel megrakott tálat helyezték, ezt több korabeli ábrázolás egyértelműen bizonyítja. Egy étkészlethez csak egy vagy néhány állvány tartozhatott, s a lakomákon folyamatosan cserélték az ételekkel már megrakott különböző méretű tálat rajtuk.

Az egy háztartáson belül használt tálat eltérő mérete indokolja az állványok állítható fesz-távolságát is. Jogos tehát a feltételezés, hogy az erősen hiányos Seuso-kincshez is tartoznia

kellett legalább egy olyan állványnak, amelyre a kincs nagyméretű ezüstitáljait lakomákon elhelyezték. Ezt bizonyítják a tálak pereme alatt megfigyelt, állványok tartótagjai által okozott



» A Seuso-kincs ismert tárgyai



» Tengeri griff a polgárdi állvány egyik lábáról (Magyar Nemzeti Múzeum)

FOTÓ: BONHAMS

FOTÓ: DABASI ANDRÁS

FOTÓ: DABASI ANDRÁS



» A polgárdi állvány és ráhelyezve a Seuso-kincs vadász-táljának másolata (Magyar Nemzeti Múzeum)



karcolások sérülések és az ún. vadásztál lakomajelenetében ábrázolt táltartó állvány is. Ám ilyen állvány nem található a Seuso-kincs ismert darabjai között, noha ez a készlethez eredetileg bizonyosan hozzátartozott.

A polgárdi ezüstállvány azonos témájú ábrázolásai közvetlenül utalhathatnak a tárgy funkciójára. Nem lehet véletlen, hogy mitológiai alakokat ábrázoló szobordíszeknek mindegyike valamilyen formában a tengerhez, vagyis a vízhez kötődik.

A víz elsősorban a mindennapi tisztálkodásban játszott szerepet, ezért elképzelhető, hogy a polgárdi állvány is olyan ezüsttárgyat tartott, amely a tisztálkodást szolgálta. A polgárdi koronázotagok kampói leginkább egy gyűrűkön felfüggeszhető nagyobb méretű medencét feltételeznek. Bár tisztálkodókészletek részeként összecsukható állványokat nem ábrázoltak, egy közelmúltban talált késő római, három gyűrűn függesztett ezüstmedence (Vinkovci kincslelet, 2012), mindeddig egyedülálló lelet a maga nemében, mutatja az összecsukható állványok és a medencék Kr. u. 4. századi közös használatát. Mindezek alapján elképzelhető, hogy a Seuso-

kincs mosdókészlete, a hornyolt falú medence és a két geometrikus kancsó eredetileg a polgárdi állványhoz tartozott. Erre utalhat azonos műhelyben való gyártásuk és a medence mérete is, amellyel könnyen felhelyezhető a polgárdi állványra (lásd balra).

A négy lábú állvány díszítésének tengeri témája azonban akkor is magyarázható, ha az állvány egy asztali tálalókészlethez tartozott. A polgárdi állványra olyan tálat is helyezhettek, amelyet a római korban igen kedvelt halételek felszolgálására használtak. Néhány ábrázoláson a sült halakat három- vagy négy lábú állványra helyezett nagyméretű tálon tálták fel a lakomázó társaságnak. A halételekre utalhatnak a polgárdi állvány lábain a szigonnyal halászó Erósok díszítoszobrai is. Amennyiben a polgárdi állványt tálat tartására (is) felhasználták, úgy mérete miatt csak nagyobb, legalább 60-70 cm átmérőjű tálat helyezhettek rá.

– A polgárdi ezüstállvány akár tisztálkodásra szolgáló medence, akár ezüsttálat tartására szolgált, az funkcionálisan mindkét esetben beleillik a Seuso-kincsnek vagy az asztali tálalókészletbe vagy a tisztálkodásra használt tárgyaknak a sorába – hangsúlyozza Mráv Zsolt. – Az állvány igény szerint mindkét funkciót betöltötte, hiszen erre kialakítása és díszítése egyaránt alkalmissá tette.



» Delfinen lovagló Erós-szobrocska az egyik láb talpán (Magyar Nemzeti Múzeum)

Az erősen hiányos Seuso-kincshez bizonyosan hozzátartozott legalább egy összecsukható állvány, ám ez hiányzik a kincs ma ismert tárgyai közül. Ahogy az az ezüsttárgyakból álló ét- vagy tisztálkodókészlet, amelyet a polgárdi ezüstállvány feltételez. – Van tehát egy ezüstkincsünk, amelynek nincs meg az ezüstállványa, és van egy vele korban, stílusban és értékben megegyező ezüstállványunk, amelyhez hiányzik egy ezüstkészlet. A két lelet tehát kiegészíti egymást – vélekedik a régész.

4. A polgárdi állvány tulajdonosa

A fémből készült díszes összecsukható állványok reprezentációs szereppel is bírtak, amelyek tulajdonosaik társadalmi pozícióját, gazdagságát is kifejezték. Különösen igaz lehet ez az ezüsből készült darabokra. A polgárdi áll-

vány birtoklását le-
lőhelye és értéke
alapján csak egy
Balaton közelében
élő gazdag nagybir-
tokos család enged-
hette meg. Az ezüst-
állványból és annak
polgárdi lelőhelyéből
tehát arra következtethetünk, hogy az állványt birtokló család a Kr. u. 4. században ugyanúgy a lacus Pelso, azaz a Balaton szűkebb környékén élt, és ugyanúgy a birodalmi arisztokráciához tartozott, mint egykor Seuso.



» Lakomázók a cesenai ezüsttál medaillonján

5. A polgárdi lelet elrejtésének körülményei

Tény, hogy a polgárdi állvány legkésőbb az elrejtéskor elszakadt attól a készlettől, amelybe eredetileg tartozott, de ez sem lehet ellenérve az ezüstállvány és a Seuso-kincs összetartozásának. A különválás oka abban kereshető, hogy a polgárdi állvány 113 cm-es magasságával nem fért bele a kincs elrejtésére szolgáló bronzüstbe, ezért vagy külön rejtették el, vagy valakik – kihasználva az elrejtést kiváltó esemény zűrzavarát – eltulajdonították, majd megosztották az állvány ezüstjén.

– Nem véletlen, hogy éppen ezt a tárgyat választották ki, mivel nemesfém súlya alapján ez az állvány képezte a készlete legsúlyosabb, s így legértékesebb darabját. Kettéosztása után is cca. 10 kg ezüst jutott az osztozkodóknak – érvel Mráv Zsolt.

6. A polgárdi állvány lelőhelye és a Seuso-kincs használatának helyszíne

Az ezüstállvány lelőhelye, a polgárdi Kőszárhegy a mai Balatontól csupán 15 km távolságra fekszik. Az állványt ezért eredetileg a tő közelében használhatták, és annak a gazdag családnak a tulajdonában lehetett, amely a közeli szabadbattyáni palotát lakta. A szilvafa, amelynek ki-döntése során a polgárdi állvány töredékei előkerültek a Polgárdi-kőszárhegyi Borbély pincének a közelében állt, ahol a lelet megtalálóját Sümegh József felakasztva találták, és ahol – az ott feltárt gödör mérete alapján – a Seuso-kincs is ideiglenesen elrejtésre kerülhetett.

A New York-i bíróságon lezajlott perben a polgárdi állványt kizárták a bizonyítékok köréből, ezért a régészeti, szakértői vallo-másban még megemlíteni sem lehetett. Mindez arra való hivatkozással történt, hogy a lelet nem szolgáltat konkrét adatokat a Seuso-kincs előkerülési helyéről.

– A fentebb összefoglalt érvek és a túl sok – véletlennek aligha tartható – egybeesés miatt több mint valószínű, hogy van kapcsolat a polgárdi ezüstlelet és a Seuso-kincs között: ugyanaz a család birtokolhatta mindkettőt – összegzi véleményét a szakértő. <<

A cikket Mráv Zsolttal összeállította:
AMBROS N. EDINA